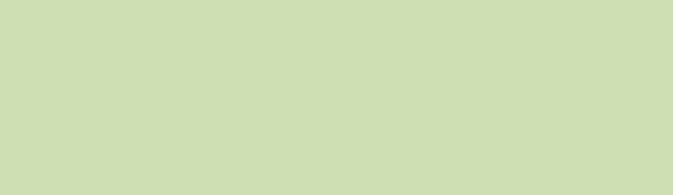
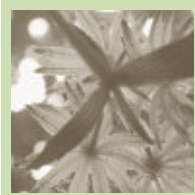
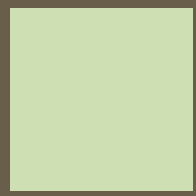
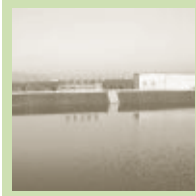


Actividades de las Unidades de Negocio





Actividades de las Unidades de Negocio

Befesa centra su actividad en la prestación de servicios medioambientales a la industria y en la construcción de infraestructuras medioambientales, desarrollando las actividades de reciclaje de residuos de aluminio, reciclaje de residuos de acero y galvanización, gestión de residuos industriales e ingeniería medioambiental.

■ Reciclaje de Residuos de Aluminio

Reciclaje de residuos de aluminio

El reciclaje de residuos de aluminio para la producción y venta de aleaciones tiene como destinos más importantes la fabricación de componentes en automoción y el sector de la construcción.

El año 2006 se ha caracterizado por una fuerte revalorización de los precios de las materias primas, como resultado de la creciente demandada a nivel mundial, y el incremento de los costes energéticos.

Befesa ha consolidado acuerdos a medio y largo plazo con clientes y proveedores, que garantizan un marco estable de crecimiento y rentabilidad. Además, Befesa Aluminio ha

completado los últimos objetivos de su programa de reestructuración e inversiones, que han proporcionado una estructura de costes y unos niveles de rentabilidad adecuados a las exigencias del mercado. La totalidad de las acciones acometidas durante el presente año han ido encaminadas al incremento de la productividad de las diferentes plantas, la reducción de los costes de operación y la mejora del servicio a nuestros clientes.

En 2006 se han reciclado cerca de 140.000 Tm. de diversos residuos de aluminio, alcanzando una producción record de 96.000 Tm de producción y venta de aleaciones.

Reciclaje de escorias de salinas

La escoria salina es un residuo peligroso que se genera en las refinерías secundarias de aluminio. Está formada por los contaminantes contenidos en las materias primas utilizadas y los fundentes añadidos en el proceso de fundición y refino.

Befesa dispone de dos plantas para la valorización completa de este residuo: Befesa Escorias Salinas, ubicada en

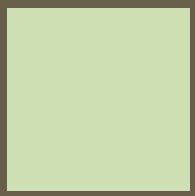
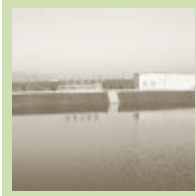


Valladolid con una capacidad de 130.000 Tm/año, que da servicio al conjunto del sector en España y Befesa Salt Slags, ubicada en Whitchurch-Shropshire (Reino Unido), con una capacidad de 70.000 Tm/año, que da servicio a todas las fundiciones secundarias de aluminio del Reino Unido. Además, estas plantas están preparadas para gestionar otros residuos sólidos de la industria del aluminio, entre los que se encuentran las escorias de aluminio y los polvos que genera su molienda, polvos de filtro etc.

Befesa es líder en España y en el Reino Unido en la gestión de estos residuos, y ha tratado conjuntamente 221.000 Tm durante el año 2006, lo que supone un incremento del 12 por ciento respecto al ejercicio anterior, consolidando un crecimiento sostenido de dos dígitos en los últimos años. Hay que destacar el crecimiento de la planta del Reino Unido y la consolidación de ésta como una unidad rentable dentro del conjunto de las empresas de Befesa. La solvencia del negocio en España y el Reino Unido permite plantear nuevos retos para mantener los niveles de crecimiento y rentabilidad. Entre éstos están la ampliación de la capacidad de nuestra planta en España a 150.000 Tm/año de escorias salinas, el desarrollo de nuevos procesos que permitan valorizar otros residuos de la industria del aluminio y la comercialización de otros residuos de aluminio en el Reino Unido.

Venta de Maquinaria y Tecnología

La División de Tecnología de Befesa Aluminio Bilbao, además de dar apoyo técnico a las plantas de la unidad de negocio, se dedica al diseño, construcción, montaje y puesta en marcha de



Actividades de las Unidades de Negocio



instalaciones “llave en mano” para la industria del aluminio y del zinc. Esta División cuenta con una amplia lista de referencias de más de 100 instalaciones en 40 países. Los principales productos de la división son:

- Líneas automatizadas para producción de lingote de aluminio de 5-25 Kg.
- Ruedas de colada: son los enlaces entre el horno y la línea de lingoteo, que aseguran un llenado uniforme y libre de espumas de las lingoteras. Forman parte de la línea de lingoteo, pero también se diseñan para líneas ya existentes.
- Cargador de camiones: se ha diseñado un

sistema de carga automática en continuo de camiones, con las pilas recién producidas.

- Hornos rotativos: son hornos muy productivos, de bajo consumo energético, y especialmente indicados para materiales de bajo contenido metálico.
- Enfriadores de escorias: para este proceso se dispone de una instalación de eficiencia probada en todo el mundo; enfría las escorias y las clasifica según su contenido metálico, de acuerdo con las necesidades del cliente. Este proceso es importante para evitar la emisión de



- humos y la combustión del metal, de manera que aumente el valor medio de la escoria resultante. En 2002 se patentó un nuevo sistema de enfriamiento de escorias: el compactador, de mayor sencillez constructiva que el sistema anterior, junto con un producto final más compacto.
- Instalaciones para el tratamiento de escorias: Befesa ha desarrollado un proceso para enriquecer las escorias con una pérdida mínima de metal. La molienda respeta la parte metálica, y pulveriza sólo la parte no metálica.
 - Diseño y fabricación de una línea de lingoteo para Slovalco, Eslovaquia. Esta línea, con una productividad de 25 lingotes por minuto, incluía como novedad programas de refrigeración predefinidos en función del grupo de la aleación.
 - Venta de dos líneas de colada con trailer loader para Alba, Bahrain, en fase de construcción, que serán puestas en marcha en la primera mitad de 2007.
 - Venta a Hillside, del grupo Billiton, del proyecto para adaptar a sus cinco líneas de lingoteo, suministradas en 1996, las principales innovaciones que se han realizado desde entonces.

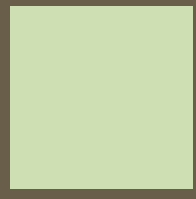
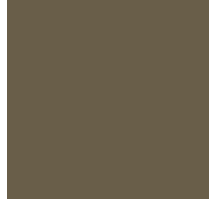
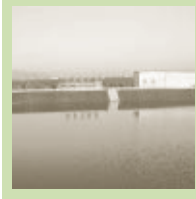
Las actividades principales del ejercicio 2006 han sido:

- Venta y construcción de un horno rotativo de 25 Tm para la empresa sudafricana Goswell, que trata todas las escorias del grupo Billiton.
- Diseño y fabricación de una línea de lingoteo para Nordural, Islandia. Esta línea, con una productividad de 27 Tm/h, incluía el tratamiento del agua de refrigeración y ha sido puesta en marcha en mayo de 2006.
- Diseño y fabricación de un nuevo sistema de desmoldeo, que ha sido implantado en la planta de Asúa.

El ejercicio 2006 se ha consolidado a niveles excepcionales de actividad y la cartera de pedidos garantiza unos niveles similares hasta 2008.

■ Reciclaje de Residuos de Acero y Galvanización

Befesa Zinc Aser ha tratado en el presente ejercicio 95.273 Tm secas de polvos de acerías de horno de arco eléctrico y de fundiciones y 2.930 Tm. secas de otros residuos con elevado contenido de zinc, con



Actividades de las Unidades de Negocio

las que se han obtenido 39.875 Tm secas de Óxido Waelz Depurado (D-L.W.O.), con un contenido medio de zinc superior al 65 por ciento. La mayor parte del volumen total de residuos del mercado interior se han recibido gracias a los acuerdos marco suscritos con Oñeder y Arcelor para la gestión en Befesa Zinc Aser de los polvos generados en las principales acerías vascas.

Hasta ahora Befesa Zinc Aser ha reciclado, aproximadamente, 1.785.000 Tm húmedas de polvos, que contenían alrededor de 400.000 Tm de zinc y 25.000 Tm húmedas de otros residuos ricos en este metal, con las que se han producido más de 635.000 Tm secas de Óxido Waelz, con un promedio del 60 por ciento de zinc, lo que supone unas 380.000 Tm de zinc metal recuperado.

Befesa Zinc Comercial ha dado salida a la práctica totalidad del Óxido Waelz Depurado fabricado por Befesa Zinc Aser durante el período. Conviene destacar que este producto se ha destinado a los clientes tradicionales del sector de la electrólisis del zinc, como Asturiana de Zinc y Umicore.

Befesa Zinc Sondika ha reciclado 11.800 Tm

de diversos residuos de zinc, procedentes en su mayoría de la industria galvanizadora; esta cantidad representa un 2 por ciento menos respecto al ejercicio anterior.

El incremento del volumen tratado se ha debido a los acuerdos con grandes productores nacionales de este tipo de residuos, que han permitido incrementar el abastecimiento de matas de zinc, para la fabricación de ZnO, en un 30 por ciento frente al ejercicio precedente. De las matas adquiridas en 2006, 1.491 Tm fueron suministradas por Befesa Zinc Amorebieta y el resto, directamente por galvanizadores o intermediarios.

La producción de óxido de zinc (ZnO) se ha elevado a 11.600 Tm, cantidad similar a la registrada en el ejercicio anterior, y se han obtenido 2.008 Tm de subproductos.

A lo largo de 2005 Befesa Zinc Sondika ha fortalecido su posición en el mercado con sus clientes actuales y la incorporación a su cartera de otros nuevos con gran potencial de crecimiento. Las ventas ascendieron a 11.023 Tm de producto.

En 2006 se han reciclado en Befesa Zinc Amorebieta, 11.500 Tm de residuos de zinc,



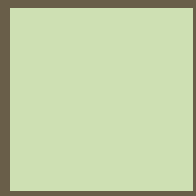
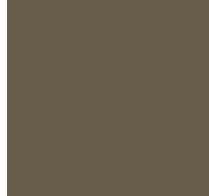
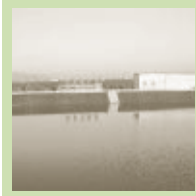
entre los que destacan 2.412 Tm de cenizas de zinc brutas y 2.800 Tm de chatarras de zinc, lo que conlleva un ascenso del 35 por ciento con relación al año anterior; gracias a la penetración en nuevos mercados exteriores de abastecimiento de materia prima.

El volumen total de fabricación de productos y subproductos se ha situado en 11.300 Tm. Dentro de esta cifra destacan 3.346 Tm de lingote de zinc bruto y 159 Tm. de lingote de zinc electrolítico. La producción de cenizas de zinc finas ha ascendido a 2.778 Tm.



Las ventas globales de Befesa Zinc Amorebieta se han elevado a 12.600 Tm, de las que 9.450 Tm corresponden a productos terminados.

En 2006 Befesa Zinc Aser ha concluido con éxito el Proyecto de Modernización y Mejora Ambiental de su factoría de Asúa-Erandio iniciado en 2004. En este período la Sociedad ha acometido inversiones por valor superior a los 22 millones de euros. Entre las actuaciones más relevantes destaca la sustitución del horno Waelz antiguo por otro nuevo de mayor tamaño y tecnológicamente más avanzado, la instalación de un nuevo sistema de depuración de gases procedentes de la planta Waelz con inyección de carbón activo para la retención de dioxinas y mercurio, y la sustitución del horno secadero de Óxido Waelz por un sistema radiante de secado del producto por infrarrojos. Las inversiones restantes han ido encaminadas a la reubicación y redimensionamiento de las unidades productivas de planta para poder acoger el incremento de capacidad debido al funcionamiento del nuevo horno Waelz. Este proyecto se ha desarrollado en consonancia con la estrategia medioambiental de la Compañía, entre



Actividades de las Unidades de Negocio

cuyas prioridades se encuentra el cumplimiento de los Acuerdos Voluntarios suscritos entre el Departamento de Ordenación del Territorio y Medio Ambiente del Gobierno Vasco y las principales empresas del sector de la Fundición Férrea, Fundición No Férrea y Metalurgia No Férrea, antes de la entrada en vigor de la Ley 16/2002, de 1 de julio, de Prevención y Control Integrados de la Contaminación (IPPC).

El 4 de diciembre se materializó la adquisición por parte de Befesa del Grupo BUS AB, una vez que las autoridades alemanas de competencia dieron su conformidad a la transacción. Ésta se realizó tras la valoración de BUS en 330 millones de euros.

EL Grupo BUS desarrolla dos actividades: reciclaje de polvos de acería de horno de arco eléctrico y de fundición y reciclaje de polvos de acerías de acero inoxidable. La primera de las actividades es coincidente con la llevada a cabo por Befesa Zinc Aser y consiste en la valorización de polvos de acería de horno de arco eléctrico y la obtención de un óxido de zinc denominado Oxido Waelz que contiene entre un 55 y un 65 por ciento de zinc. Su capacidad de



tratamiento es de 450.000 Tm en sus tres plantas localizadas, dos en Alemania – Duisburg y Freiberg- y una en Francia en Fouquiére-lez-Lens.

La actividad de reciclaje de polvos de acerías de acero inoxidable se realiza en régimen de maquila básicamente con los productores de acero inoxidable. Mediante el tratamiento de los polvos de acero inoxidable se obtienen diversos metales como el níquel, que se entregan de nuevo a los productores de acero para su utilización en el proceso. Su capacidad de tratamiento es de 125.000 Tm en dos plantas localizadas en Garvelines (Francia) y Landskrona (Suecia).



■ Gestión de Residuos Industriales

En Septiembre se produjo la fusión de las unidades de limpieza y residuos que dio lugar a una única compañía, Befesa Gestión de Residuos Industriales. Con esta fusión se consigue prestar un servicio integral más completo a la industria teniendo como objetivo reciclar y valorizar y como meta la satisfacción del cliente respetando el medio ambiente.

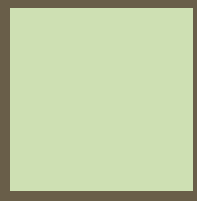
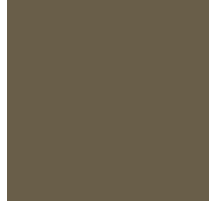
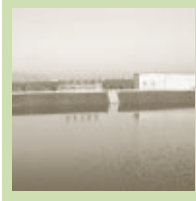
Las operaciones de BUS se han incorporado a Befesa en el último mes del ejercicio 2006 por lo que la aportación en toneladas tratadas aún no es significativa con respecto al total de la Compañía, si bien en el ejercicio 2006 el Grupo BUS ha tratado por encima de las 400.000 Tm de polvos de acería y más de 125.000 Tm de polvos de acerías de acero inoxidable.

Con esta adquisición Befesa pasa a ser líder en Europa en el tratamiento de polvos de acería de horno de arco eléctrico lo que permite la reducción de costes y el desarrollo conjunto de nuevas tecnologías en este ámbito, así como nuevas oportunidades de negocio en Europa del Este.

Esta unidad, que en 2006 gestionó 1.283.769 Tm de residuos peligrosos y no peligrosos, incluye las actividades de gestión de residuos y limpiezas industriales, desulfuración, gestión de plásticos y gestión de PCB.

Residuos

Las actividades de esta división son las relacionadas con el tratamiento de residuos, peligrosos y no peligrosos, su transporte y su manipulación, así como el asesoramiento ambiental. Trabaja con clientes privados y públicos y da servicio al pequeño y al gran productor.



Actividades de las Unidades de Negocio

Esta división ha mantenido su posición destacada como gestor final durante este año. Sus centros de Nerva, Palos y Cartagena han gestionado más de 400.000 Tm. La actividad de no peligrosos se ha reforzado con las plantas de tratamiento integral de residuos sólidos urbanos y residuos industriales de Torija (Guadalajara), Utrera (Sevilla), Gador (Almería) y Cevico de la Torre (Palencia) y con las plantas de clasificación de Ajalvir (Madrid) y Alcalá de Guadaira (Sevilla).

En relación a los suelos contaminados, esta división trató en 2006 más de 100.000 m³ con las siguientes actuaciones: Plastificantes de Luchana (Bilbao), Antiguas Cocheras de Tussam (Sevilla), Terrenos en Cartagena para la construcción de un Hospital y Antiguas Instalaciones de Fertiberia en el Puerto de Sevilla.

Otro punto que se debe destacar son las gestiones integrales. La confianza y el servicio prestado por Befesa a sus clientes, "servicio a medida", ha hecho aumentar este año el número de gestiones integrales.

Este año ha entrado en funcionamiento el centro de transferencia de residuos

peligrosos de Lucena (Córdoba) especializado en residuos de la madera y afines, que complementa a los centros de transferencia existentes de Ajalvir (Madrid), Alovera (Guadalajara), Paterna (Valencia) y Puebla de Alfindén (Zaragoza). El centro de Deba (Guipuzcoa) dará servicios a las empresas de la zona norte a partir del próximo año.

Tras la compra del 100 por cien de las acciones de Albega, el centro ha pasado a denominarse Centro de Palos. En él se lleva a cabo la adecuación de residuos orgánicos e inorgánicos para su posterior valorización.

En 2006 la división ha tenido un crecimiento en la gestión del 24 por ciento, hasta llegar a 766.000 Tm de residuos industriales debido a la aportación de las plantas de tratamiento integral de residuos sólidos urbanos y residuos industriales no peligrosos, y a la consolidación y fidelización de clientes.

Limpiezas

La división de Limpiezas Industriales desarrolla sus actividades en el ámbito de los servicios industriales para clientes del



sector público y privado, mediante una amplia oferta que incluye la aspiración e impulsión de sólidos, líquidos y fangos, los trabajos de limpieza a alta presión, la aplicación de agua a altísimas presiones para operaciones de demolición, corte y limpiezas especializadas, cambios de lechos de catalizadores, limpiezas de tanques y tuberías, gestión y tratamiento de residuos en las propias instalaciones de los clientes y los servicios de limpieza de tanques en refinerías y grandes instalaciones petrolíferas.

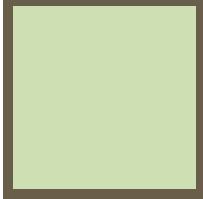
La cartera de clientes de la sociedad está constituida por compañías grandes, como las petroleras y multinacionales del sector químico y eléctrico, y empresas pequeñas, particulares y municipios.

La situación del mercado objetivo de la sociedad se caracteriza por la tendencia seguida en las empresas hacia la externalización de servicios no directamente relacionados con la producción, un entorno legislativo y regulador más estricto, y un modelo productivo que busca ser más ágil y flexible. Así, la división de Limpiezas ha continuado con el desarrollo de una estrategia diseñada para consolidar un



modelo de empresa capaz de suministrar servicios industriales especializados y adaptarse a las necesidades del mercado.

En los últimos dos años se ha completado la estructuración de la sociedad y la organización de las operaciones, se ha dotado de recursos técnicos y humanos y se han mejorado los ratios de contratación. Se ha podido consolidar la posición de la firma en el mercado, se ha acudido a las principales paradas del sector petroquímico a nivel nacional y se ha logrado una organización dinámica para satisfacer las necesidades de los grandes clientes del sector petroquímico, papel, cemento, energía y siderúrgico. Asimismo, se han sentado las bases para comenzar un desarrollo internacional gradual, que capitalice la experiencia ganada en



Actividades de las Unidades de Negocio

proyectos realizados en España.

En 2006 destaca el crecimiento experimentando en las áreas de actividad de limpiezas mecánicas, limpieza de tanques, plantas móviles, cortes especiales y limpiezas químicas.

Desulfuración

Befesa Desulfuración, S.A ubicada en Barkaldo (Vizcaya) se dedica a producir ácido sulfúrico y óleum (compuesto rico en SO_3) a partir de azufre residual recuperado en las plantas del sector petroquímico. Esta planta permite solucionar los problemas medioambientales de la petroleras aplicando el proceso más limpio y seguro.

En 2006 Befesa Desulfuración ha alcanzado una producción de 321.600 Tm de ácido equivalente, con una generación asociada de energía eléctrica de 82.300 MWh, que, después de deducir el autoconsumo, ha supuesto unas ventas de excedentes de 54.000 MWh.

En cuanto al origen del azufre, se ha incrementado el abastecimiento procedente de Repsol Derivados desde el 65 por ciento en 2005 hasta el 77 por ciento actual, en

detrimento del suministro de Francia.

También ha aumentado el aprovisionamiento de azufre en forma líquida hasta alcanzar el 22 por ciento del total.

Las inversiones efectuadas por Befesa Desulfuración en el año 2006 se han dirigido especialmente a la adecuación de los sistemas de control de proceso y de turbogenerador, sistema de regulación de la energía reactiva para optimizar la facturación de electricidad y adquisición de repuestos para equipos de proceso.

Plásticos

Befesa Plásticos está especializada en la fabricación de granzas especiales de polietileno de baja densidad mediante el reciclado de film usado como cubierta de invernadero. Las granzas comercializadas se destinan a la obtención de diversas aplicaciones, entre las que cabe destacar la fabricación de filmes para la construcción (impermeabilizaciones y protecciones), sacos de gran contenido y bolsas de basura, mallas de señalización, tuberías para riego, conducciones eléctricas y telecomunicaciones, inyectados como macetas, capazos y fundas de garrafa y la



obtención de asfaltos modificados. Su capacidad de producción, así como la calidad constante y homogénea de sus granzas hace que la sociedad sea líder como proveedor de granzas recicladas en España y en la Unión Europea, donde exporta el 80 por ciento de su producción total.

Befesa ha puesto en marcha el servicio de gestión integral de residuos Plásticos agrícolas (Girpa), que proporciona a la sociedad la materia prima necesaria para su proceso productivo y un servicio de gestión integral de residuos sumamente atractivo y riguroso (garantía de trazabilidad, emisión de certificados de gestión de residuos, organización, etc) para los potenciales clientes.

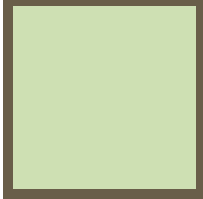
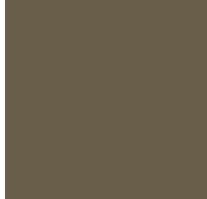
Este servicio se ha implantado en la Mancomunidad de Municipios de la "Costa Tropical" en Granada, en la Mancomunidad "Bajo Guadalquivir" (Sevilla), en la Unión de Cooperativas de Extremadura "Unexca", en la "Axarquía" en Málaga, así como en determinadas sociedades agrícolas.

Durante 2006 Befesa Plásticos recicló 12.630 Tm de film y tuberías para riego usadas, con una producción de 9.100 toneladas.

PCB

Befesa Gestión de PCB, S.A. está especializada en aportar soluciones eficaces a la recogida, transporte y eliminación de transformadores, condensadores y materiales contaminados con PCB, recupera todos los materiales reutilizables y elimina los contaminados, con la tecnología más avanzada. En 2006 Befesa Gestión PCB ha tratado más de 2.900 toneladas de aparatos y materiales contaminados con PCB, cantidad superior a la de 2005.

Befesa Gestión de PCB es la sociedad de referencia en el tratamiento de PCB en el sector eléctrico. En este ejercicio se mantienen las relaciones con los principales clientes, Iberdrola Distribución Eléctrica, con la que se ha renovado el contrato de gestión de PCB's y Endesa. Asimismo, HC Energía ha seleccionado a Befesa para la gestión de sus transformadores contaminados. Además, se han gestionado equipos procedentes de empresas e instituciones correspondientes a una gran variedad de sectores productivos y procedentes de todas las comunidades autónomas.



Actividades de las Unidades de Negocio

Se ha reactivado la línea de importación de equipos contaminados con PCB de Argentina, actividad realizada en colaboración con Befesa Argentina desde el año 2000. En este ejercicio han comenzado, con la colaboración con Befesa Gestión de Residuos Industriales, las importaciones desde Portugal.

■ Ingeniería Medioambiental

Actividades y Posicionamiento

El área de Ingeniería Medioambiental se estructura en dos líneas de actividad:

Construcción

Donde se integran Befesa Construcción y Tecnología Ambiental, Befesa Fluidos y Codesa.

Befesa Construcción y Tecnología Ambiental cubre el mercado internacional y la construcción de infraestructuras hidráulicas de mayor envergadura en España.

Al amparo de las contrataciones conseguidas en el mercado internacional, durante 2006 Befesa ha iniciado el

despliegue internacional de oficinas y establecimientos permanentes, cuya primera fase debe culminar en 2007 teniendo presencia estable en Estados Unidos, México, Nicaragua, Ecuador, China, India, Argelia y Marruecos.

En este ejercicio Befesa ha consolidado su posición de líder en el mercado global, nacional e internacional, de la desalación, gracias a la contratación obtenida durante los dos últimos años en grandes plantas desalinizadoras con tecnología de ósmosis inversa.

En regadíos, las diversas realizaciones y nuevas adjudicaciones enmarcadas en el Plan Nacional de Regadíos durante este ejercicio, confirman su liderazgo en este campo. El resto de su actividad se ha repartido en las demás líneas de actuación: obras hidráulicas y grandes conducciones, abastecimiento y saneamiento, aprovechamientos hidroeléctricos, tratamiento de aguas, sistemas automáticos de información y control, y plantas de residuos.

Por otro lado, la actividad de I+D+i se ha consolidado en el campo de la Desalación con seis proyectos en curso, y comenzado



su lanzamiento en el tratamiento de aguas residuales.

Codesa está especializada en tratamientos de aguas, abastecimiento, saneamiento, actuaciones hidráulicas y medidas ambientales, dirigidas fundamentalmente a la administración pública. En este ejercicio destaca el afianzamiento de su colaboración con las empresas de gestión medioambiental dependientes de la Junta de Andalucía.

Befesa Fluidos está especializada en los tratamientos de aguas industriales para el sector privado, tanto de entrada, como de proceso y residuales, y complementa esta actividad con otras como la captación de

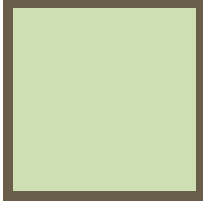
polvo, el manejo de cenizas volantes y de escorias en Centrales Térmicas.

Explotación

En aguas, la actividad se desarrolla a través de la participación de Befesa en la sociedad Agua y Gestión S.A. También se encuadran en esta línea de actividad, las sociedades Iniciativas Hidroeléctricas S.A., concesionaria del aprovechamiento del salto del Cerrato (Palencia) y Procesos Ecológicos Vilches S.A., propietaria de la Planta de tratamiento de purines ubicada en esta localidad de la provincia de Jaén.

Construcción. Principales Actuaciones en 2006

Como hecho significativo hay que resaltar la consolidación de Befesa en el mercado internacional durante 2006, ya apuntada en ejercicios anteriores, especialmente de el sector de la Desalación. El cierre financiero de la segunda de las tres desaladoras contratadas en Argelia a través del consorcio español Geida, la ampliación de la capacidad inicialmente proyectada de dos de ellas hasta llegar a un total de 500.000 m³/día en este país,



Actividades de las Unidades de Negocio

junto con otro proyecto en Marruecos, una impulsión de agua de mar para uso industrial, y la reciente adjudicación de la desaladora de Qingdao en China, son el reflejo de esta situación y asientan las expectativas de un fuerte crecimiento sostenido.

Una vez entren en servicio las tres desaladoras de Argelia, que representan una inversión conjunta de 460 millones de dólares, el consorcio español tendrá una capacidad para proveer de agua potable a una población de más de 2.500.000 personas y se espera que durante sus 25 años de operación reporten ingresos superiores a los 2.850 millones de dólares por la venta del agua.

Desalación

Ampliación y cierre financiero de desaladoras en Argelia. El proyecto de Beni Saf había sido adjudicado al consorcio español Geida en el año 2004 por una capacidad de 150.000m³/día. En 2006 se cerraron las negociaciones con el Gobierno de Argelia ampliando dicha planta a 200.000 m³/día firmándose además los contratos del proyecto y de cierre financiero de la

operación. Asimismo, el consorcio ha cerrado también la ampliación de la planta de Temclem-Hounaine, que pasa de una capacidad de 150.000m³/día de agua desalada a 200.000 m³/día.

Planta desaladora del Bajo Almanzora (Almería). El contrato incluye su construcción, operación y mantenimiento por 15 años. El proceso de desalación de la planta será el de ósmosis Inversa, y dispondrá de la tecnología más eficiente en recuperación de energía disponible en la actualidad: cámaras isobáricas.

La capacidad de la planta, 60.000 m³/día de agua, beneficiará a 15 municipios y un área de más de 12.031 hectáreas de producción agraria.





Planta desaladora de Qingdao (China): Befesa constituyó en el último trimestre de 2006 una joint venture con la Municipalidad de Qingdao para diseñar, construir y operar una planta desaladora de agua de mar, situada en dicha ciudad. La desaladora, con tecnología de ósmosis inversa, tendrá capacidad para producir en una primera fase 30.000 m³/día de agua industrial y potable, que podrán ampliarse a 100.000 en una segunda fase. Befesa será responsable en exclusiva de la construcción y de la operación durante veinticinco años.

Planta Desaladora del Nuevo Canal de Cartagena. Con la puesta en funcionamiento de todos los bastidores de ósmosis inversa tras la finalización de los trabajos del emisario de salmuera, la planta alcanzó en 2006 su capacidad nominal de producción de 65.000m³/día, por lo que puede ya aportar al sistema hidráulico de la Mancomunidad de Canales del Taibilla, que tiene la responsabilidad del abastecimiento de agua potable en red primaria (alta), a 77 municipios de Murcia, Alicante y Albacete, un volumen de agua equivalente al consumo de una población de más de 250.000 habitantes.

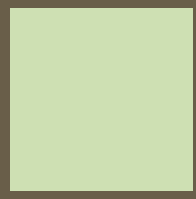
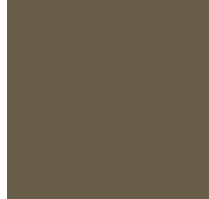
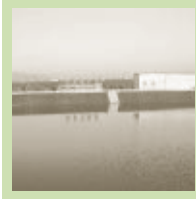
Regadíos

Zona regable Canal de Navarra. El Canal de Navarra seleccionó al consorcio formado por la Caja de Navarra y Befesa entre otras empresas para la construcción y explotación de las infraestructuras de la zona regable del canal de Navarra en su primera fase, es decir, hasta el río Aragón, afluente del Ebro.

Modernización Zona regable de Carlet (Valencia). El Ministerio de Agricultura inauguró en octubre de 2006 las obras de modernización de regadíos de El Carlet construidas por Befesa. Estas obras han permitido la transformación de 714,21 hectáreas de riego tradicional a riego por goteo, y benefician a 1.200 regantes, y ahorran hasta un 40 por ciento de agua.

Obras Hidráulicas y Grandes Conducciones

Impulsión de Jors Lasfar (Marruecos). La sociedad Maroc Phosphore contrató a Befesa la impulsión de agua de mar para alimentar la refrigeración y el resto de los servicios de las nuevas líneas de producción de ácido fosfórico de su complejo fabril de Jorf Lasfar, localidad situada en la costa



Actividades de las Unidades de Negocio

atlántica de Marruecos. Esta obra constará de un canal para transportar 75.000 m³/h de agua de mar, conexión entre depósitos, una estación de impulsión con tres grupos motorbomba de 7.500 m³/h cada uno (ampliable al doble) y la red de conducciones de hormigón con camisa de chapa para distribuir 45.000 m³/h desde la estación de bombeo hasta las líneas de producción.

Conducción Retortillo-Ecija (Sevilla). Estas obras garantizarán el suministro a los municipios del Consorcio Écija, con 200.000 habitantes. Consisten en la sustitución de 34 kilómetros de tubería, en su mayor parte de 1.200 milímetros de diámetro, dos estaciones de bombeo que facilitarán la circulación del agua y la correspondiente toma de agua. Adjudicadas a Befesa en 2006 por Egmasa, sociedad dependiente de la Junta de Andalucía.

Impulsión de los regadíos de Segriá Sud (Lérida). Durante 2006 finalizaron las obras de sus dos estaciones de bombeo de captación y de la conducción de impulsión, realizadas para Regs de Catalunya, empresa pública dependiente de la Generalitat de



Cataluña. En total, se eleva un caudal de 3,2 m³/s a 297 metros de altura.

Colector Ugarte-Kareaga (Vizcaya). El Consorcio de Aguas de Bilbao adjudicó a Befesa la construcción del colector de aguas residuales de Ugarte-Kareaga y el conjunto de interceptores necesarios para recoger las aguas residuales de la comarca. Es la primera actuación en obras hidráulicas para el sector público del agua que consigue Befesa en esta Comunidad.

Centrales hidroeléctricas de la Conexión Negratín-Almanzora (Almería). En el último trimestre de 2006 se procedió a la puesta en marcha de las centrales hidroeléctricas de



máxima entre 126 y 171 horas en el canal de donde se toma el agua.

Centrales hidroeléctricas de Valmayor y Pedrezuela (Madrid). Befesa se adjudicó la construcción de estas dos centrales para el Canal de Isabel II de Pedrezuela y Valmayor, proyectadas al pie de sus respectivas presas, diseñadas para un caudal de tres metros cúbicos por segundo, con un salto máximo de 36,47 metros la de Pedrezuela y 31,40 la de Valmayor.

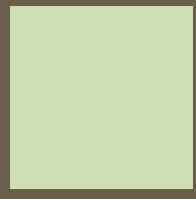
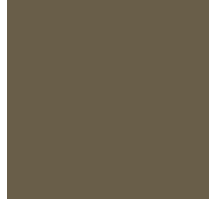
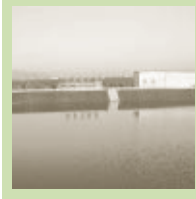
Tíjola y de Los Manueles, incluidas dentro de las obras de la Conexión Negratín-Almanzora, que a través de una conducción de 120 km permite transportar hasta 50 Hm³ al año entre ambas cuencas.

Nuevo Embalse de Seguridad y Estación Elevadora a la ETAP de Torrealta (Murcia-Alicante). La Mancomunidad de Canales del Taibilla, organismo adscrito al Ministerio de Medio Ambiente, adjudicó a finales de 2006 estas obras a Befesa. Su finalidad es ampliar las instalaciones que proporcionan el agua bruta a la ETAP de Torrealta, de forma que se disponga de capacidad de almacenamiento suficiente para garantizar el suministro de agua potable frente a cortes de duración

Abastecimiento y potabilización

Ampliación de la Planta Potabilizadora (ETAP) "El Conquero" (Huelva). Con estas obras, adjudicadas por la sociedad estatal Hidroguadiana a Befesa, la planta aumentará su capacidad de 45.000 m³/día actuales, a unos 90.000 m³/día, incluyendo, entre otros procesos, un tratamiento consistente en ozonización y remineralización. Con ello se dará respuesta al aumento de la población en la ciudad de Huelva y se adecuará la planta a los parámetros de calidad exigidos en la actual legislación.

Abastecimiento al sistema Ojá-Tirón (La Rioja). Befesa construirá las infraestructuras



Actividades de las Unidades de Negocio



Generalitat de Catalunya, con el que se solucionará el problema de abastecimiento de agua de los municipios barceloneses de Sallent, Avinyó, Artés y Calders y los núcleos rurales de la Sierra de Morisco, dando servicio a una población de más de 11.000 habitantes. Las obras incluyen la captación de agua del río Llobregat, su potabilización y la posterior distribución, con cuatro estaciones de bombeo y dos depósitos de agua.

Depuración y Reutilización

necesarias para solucionar los problemas de abastecimiento en esta zona, que incluye la captación del agua, la planta de tratamiento de agua potable, la red de conducciones para su distribución con una longitud de más de 200 km, 145 correspondientes a tuberías nuevas, cuatro estaciones de bombeo y todas las instalaciones complementarias que garanticen el funcionamiento del sistema para abastecer a una población que se estima alcance en 2025 los 76.000 habitantes.

Abastecimiento a Sallent, Avinyó y Otros municipios de Barcelona. Befesa consiguió este nuevo contrato con la Agencia Catalana del Agua, entidad dependiente de la

Tratamiento terciario de la planta depuradora (EDAR) de Alcoy (Alicante). Con estas obras, adjudicadas en 2006 por la Entidad Pública de Saneamiento de Aguas Residuales de la Comunidad Valenciana, las industrias locales podrán reutilizar el agua tratada en esta EDAR, 15.000 m³/día, para sus procesos productivos.

EDAR de Almonte, Rociana del Condado y Bollullos (Huelva). La construcción de los colectores de agrupación y estaciones depuradoras de Almonte, Rociana del Condado y Bollullos Par del Condado, localidades situadas en el entorno del Parque Nacional de Doñana, garantizará los



niveles de depuración del vertido que se requieren para zonas medioambientalmente sensibles, procedentes de una población que se prevé puede crecer hasta más de 40.000 habitantes.

EDAR de Corral de Almaguer y Cabezamesada (Toledo). Estas dos depuradoras, que darán servicio a 21.000 habitantes, se construirán para La Junta de Comunidades de Castilla La Mancha, a través de la entidad "Aguas de Castilla - La Mancha". Estas poblaciones se caracterizan por tener fuertes fluctuaciones de población entre el verano y el invierno, lo que condiciona el proceso que se va a proyectar.

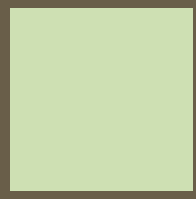
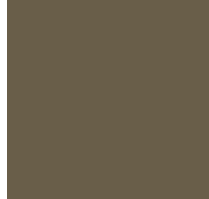
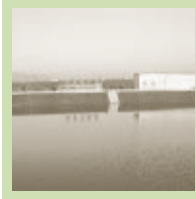
EDAR de Bornos (Cádiz) y EDAR de Durcal y Nigüelas (Granada). Durante 2006, la Junta de Andalucía, a través de Egmasa, ha confiado a Befesa estas dos actuaciones. En conjunto, darán servicio a una población de 15.500 habitantes.

Agua industrial

Tratamiento de lixiviados de la Planta de Residuos de Montalbán (Córdoba).

Epremasa, la Empresa Provincial de Residuos y Medio Ambiente de Córdoba, adjudicó en 2006 a Befesa la construcción de la planta de tratamiento de lixiviados para la Planta de Montalbán, donde se tratan los residuos producidos en 52 municipios con más de 450.000 habitantes. La planta de lixiviados tendrá capacidad para tratar 29.000 m³/año (11.000 generados en Montalbán y el resto, en otros centros) mediante proceso biológico aerobio MBR (Membrane Bio Reactor), ultrafiltración y finalmente una fase de ósmosis inversa, que permiten la reutilización del lixiviado en otras actividades.

Planta de lixiviados en "La Paloma" (Madrid). También contratada en 2006, se ubicará en la instalación de biometanización "La Paloma", situada en el Complejo



Actividades de las Unidades de Negocio

Medioambiental de Valdemingomez, actual vertedero de la comunidad de Madrid. Esta planta tratará un caudal de 110 m³/día.

Planta de lixiviados de la Planta de Clasificación de residuos de Zaragoza. Con el mismo proceso de tratamiento de la anterior, tratará un caudal de 200 m³/día.

Planta de tratamiento de aguas residuales de Arcelor (Asturias). Befesa se ha adjudicado las obras para reformar la planta de tratamiento de aguas residuales del complejo de Arcelor de Gijón. Befesa construirá una instalación de tipo fisicoquímico que permitirá que se traten los diversos caudales de los diferentes procesos de la producción de acero.

Explotación.

Principales actuaciones en 2006

Desde el ejercicio 2003 Befesa participa con más de un 35 por ciento en Agua y Gestión de Servicios Ambientales, S.A. En este periodo, Agua y Gestión ha continuado gestionando los Servicios Municipales de El Ejido (Elsur), Almería, y los Servicios de Aguas de Baena, en Córdoba, de San José del Valle, Barbate y Vejer, en Cádiz, de



Herrera, en Sevilla, y de la Puebla de D. Fadrique y Ugíjar, en Granada.

Además, Agua y Gestión se adjudicó en 2006 un contrato de 73 millones de euros para gestionar los servicios de abastecimiento y depuración de los 17.000 habitantes del municipio extremeño de Zafra por 20 años. Esta adjudicación, supone un gran paso en la estrategia de Agua y Gestión que cada vez está más presente, tanto dentro como fuera de Andalucía, en el sector de la gestión del Ciclo Integral del Agua, prestando sus servicios, contando ya con este municipio, a una población superior a los 200.000 habitantes. Por otro lado, prosigue la actividad de tratamiento de purines con la explotación de la Planta de tratamiento de Vilches (Jaén).



■ Iberoamérica

Befesa está presente en los siguientes países: Argentina, Chile, Perú y México, donde se dedica a la gestión de residuos industriales y a la ingeniería medioambiental.

Befesa Argentina

Obras más significativas

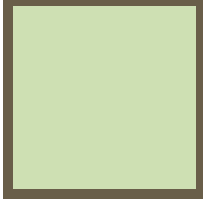
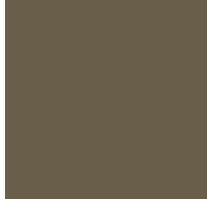
- Acondicionamiento, exportación y destrucción final de transformadores contaminados con bifenilos policlorados (PCB's): Befesa Argentina ha conseguido reiniciar las exportaciones de transformadores que contienen PCB's durante el año 2006, con un primer embarque de 22 Tm, que ha enviado a las instalaciones de Befesa Gestión de PCB's, en Cartagena, para su adecuado tratamiento.

Obras en ejecución

- Servicios Petroleros
- 1.- Operación Planta Alfa Laval y Planta US Filter, en la Refinería La Plata de la empresa Respsol YPF: se está trabajando

con dos centrífugas horizontales, propiedad de Befesa Argentina, instaladas en la planta de tratamiento de efluentes (US Filter), a la vez que se lleva a cabo la operación de la Planta Alfa Laval, propiedad de Respsol YPF. En estas plantas se trabaja las 24 horas y los 365 días del año.

- 2.- Unidad de Slop Oil, Tanque 265, Refinería La Planta Respsol YPF: Se continúa trabajando en la planta montada por Befesa Argentina para la recuperación de hidrocarburos, a través de la separación en tres fases del producto contenido en el tanque 265. Este tanque, con una capacidad de 100.000 m³, funciona como receptor de los fondos de tanques del resto de la Refinería. En 28 meses de operación, Befesa lleva procesados 70.034 m³ de producto, y entregados a Respsol YPF, como subproductos, un 79 por ciento del volumen tratado como agua limpia, un cuatro por ciento de sólidos y el 17 por ciento restante de HC liviados en especificación. Esta planta está compuesta por dos centrífugas Decanter Horizontales y dos módulos de centrifugación vertical, Marca Alfa Laval;



Actividades de las Unidades de Negocio

Laboratorio para el análisis y módulos de Taller, depósito, oficinas, comedor y vestuarios. En este proyecto están implicadas 20 personas y se trabaja 24 horas y 365 días al año.

- Transporte, incineración, inertización y disposición final: en el transporte y tratamiento de residuos especiales los principales clientes son:
 - Industria Automotriz: Daimler Chrysler, Ford, Peugeot-Citroën, Toyota Argentina y Volkswagen y se han realizado los servicios de transporte y disposición final en relleno de seguridad de residuos de mantenimiento, barros de pintura, barros de cataforesis, aceites, envases vacíos, etc.
 - Industria Petrolera: Esso, Repsol YPF y Shell CAPSA y se ha realizado los servicios transporte, incineración y disposición final en relleno de seguridad de residuos de mantenimiento, carbón de coque, aislaciones, catalizadores agotados, tierras contaminadas, etc.
 - Laboratorios farmacéuticos: Bayer Argentina SA, Lanxess SA, Raffo, GlaxoSmithKline Argentina y Cardinal Health, y se realizan los servicios de transporte, incineración y disposición

final en relleno de seguridad de medicamentos caducados, productos fuera de especificación, embalaje de materia prima, etc.

- Industria Química: Rohm & Haas, TFL, Procter & Gamble, y se realizan los servicios de transporte, incineración y disposición final en relleno de seguridad de residuos de mantenimiento, barros de planta de efluentes, materias primas fuera de especificación, etc.





Obras contratadas

Transporte, tratamiento y disposición final de escorias de fundición de la empresa Acebrag. El contrato incluye el tratamiento de un importante pasivo y de la escoria de generación continua proveniente de los filtros.

Ampliación de Instalaciones

Durante el 2006 se han realizado inversiones en la ampliación de las instalaciones de Befesa Argentina, principalmente en su Relleno de Seguridad, ubicado en la localidad de Campana. Este mes de junio se iniciaron los trabajos de ampliación de la segunda fase del Relleno de Seguridad, cuya finalización se estima para antes del presente año.

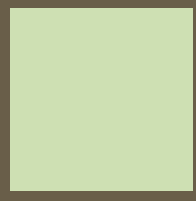
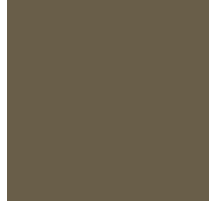
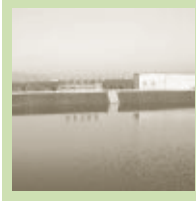
Por otra parte, en el mes de noviembre se inauguraron las nuevas oficinas de la planta Campana, que mejoraron el ámbito laboral con las comodidades y equipamientos requeridos, dado el crecimiento de la misma.

Befesa Chile

Las actuaciones de Befesa Chile se pueden dividir en dos ámbitos. El primero

corresponde a la prestación de servicios de Ingeniería Medioambiental y ha iniciado el desarrollo de varios proyectos, entre los que destacan los siguientes:

- Elaboración de ingeniería de detalles, evaluación económica y perfilación de especificaciones técnicas para la Minera Escondida de la BHP Billiton y para los proyectos de Relleno Sanitario y vertedero de residuos industriales no peligrosos.
- Elaboración y presentación ante las autoridades medioambientales del estudio de Declaración de Impacto Ambiental del proyecto de Relleno Sanitario y Vertedero Residuos Industriales de la Minera Escondida, para obtener todas las autorizaciones necesarias para que este proyecto se construya y opere.
- Para la minera Cerro Colorado de la BHP Billiton se realizó el Estudio de Ingeniería básica y la elaboración de Plan de Manejo de Residuos Peligrosos, conforme a la nueva legislación.
- También se realizó la elaboración de la ingeniería de detalles para el Relleno Sanitario y desarrollo del Manual Operativo para su adecuado manejo, para la misma minera.



Actividades de las Unidades de Negocio

El segundo ámbito estuvo centrado en la Coordinación General de las actividades tendientes a materializar la construcción del Proyecto Soluciones Ambientales del Norte, que estará destinado a disponer y manejar los residuos industriales peligrosos y no peligrosos de la minería. Entre sus actividades destacan las siguientes: gestión de la compra de los terrenos con el Estado de Chile, consolidación de pertenencias mineras, elaboración de términos de referencia, licitación y coordinación de la ingeniería de detalles constructivos del proyecto, desarrollo de perspectivas comerciales y escritura de constitución.

Befesa Perú

Habiendo cumplido su tercer año de operaciones, Befesa Perú sigue incrementando su cartera de clientes, esta vez en más de 40 por ciento respecto del 2005, y ya cuenta con 190 empresas. Esto se ha reflejado en un aumento del 37 por ciento de las ventas por tratamiento y disposición final de residuos industriales.

Befesa se ha introducido también en el servicio directo de recolección y transporte de residuos, con la adquisición de su primer

camión- con capacidad para 15 toneladas-, que está siendo utilizado en el proyecto de Gestión de Residuos de Refinería La Pampilla (Repsol). Asimismo se ha planteado como objetivo mejorar la eficiencia de este servicio con la adquisición de un remolque de seis toneladas, lo que permite liberar parcialmente el camión para servir a otros clientes.



Acorde con el plan de desarrollo de la empresa, este año se ha iniciado también el primer servicio de acondicionamiento de un equipo eléctrico con PCB, con miras a su exportación a principios del próximo año.

Entre sus principales clientes se encuentran: Repsol, Hunt Oil, Newmont, Xstrata, BHP Billiton, Pluspetrol, Goodyear, Petroperú, Basf y Endesa.



Este año la empresa ha dedicado más del uno por ciento de su facturación anual a un programa integral de apoyo a las comunidades aledañas al depósito, centrándose principalmente en actividades asistenciales, entre las que destaca la electrificación de la bomba de agua del pozo de la comunidad del Papa León XIII.

Befesa México

Desde 2001 Befesa México está promoviendo la implantación de las actividades de gestión de residuos industriales que Befesa realiza en otros países, exceptuando las correspondientes a Befesa Construcción y Tecnología Ambiental y teniendo como referente la promoción, construcción y operación de un centro de tratamiento y disposición final de residuos industriales peligrosos, y como actividades complementarias la remediación de pasivos ambientales y las limpiezas industriales.

Befesa México ha conseguido completar en 2006, tres objetivos en el proyecto de construcción de un centro de tratamiento y confinamiento de residuos industriales peligrosos en México (llamado "Sistemas de Desarrollo Sostenible"), que han sido: la

obtención de todos los permisos necesarios para la construcción del mismo, el cierre de una financiación sin recurso bajo el esquema de "Project Finance" y el inicio de la construcción del centro. Todos estos logran situar a Befesa como referente en la gestión de residuos industriales en la República Mexicana en los próximos años.

Este año se ha iniciado la incursión en el campo de remediación y limpiezas industriales con la presentación de varias ofertas a Pemex.

En paralelo a las actividades mencionadas, se están iniciando los estudios previos al desarrollo de un proyecto de responsabilidad social enfocado a las comunidades cercanas a nuestro proyecto.

